



청렴함을 기반으로 한 혁신

행동 강령



Tim Archer의 메시지

Lam Research는 40년 이상 우리를 성공적으로 인도한 원칙인 청렴함을 기반으로 한 혁신이라는 토대 위에 설립되었습니다. 우리는 임직원, 고객, 공급업체, 주주를 최대한 존중하고 법률을 준수하는 가치 중심 조직입니다.

차세대 기술을 정의할 반도체 혁신을 주도하기 위해 노력하는 과정에서, 우리의 핵심 가치에 따라 의사 결정을 내립니다. 신뢰, 책임, 팀워크라는 우리가 고객들에게 업계 최고의 솔루션을 제공할 수 있는 원칙으로, 이러한 원칙은 단순히 페이지에 적힌 단어가 아니라 우리 회사에 뿌리 내리고 있습니다.

우리의 행동 강령은 그러한 문화의 근간이며, 우리는 모든 임직원이 우리의 정책, 절차, 원칙에 익숙해질 것을 기대합니다. 이러한 기준은 직무나 사업장에 관계없이 Lam의 모든 임직원에게 해당하는 표준입니다. 우리 각자는 함께 일하는 사람들과의 정직성, 열린 소통, 포용력, 상호 존중을 바탕으로 업무를 수행해야 하는 의무가 있습니다.

Lam은 진정한 혁신이 사일로에서 결코 일어나지 않는다는 것을 알고 있습니다. 우리가 이룬 성과는 협업, 정확성, 올바른 방식으로 비즈니스를 하려는 노력으로 이루어집니다. [윤리 헬프라인](#) 및 다른 신고 옵션을 통해, 저희는 임직원이 우리 정책과 절차에 대해 질문하거나 설명을 찾도록 권장하며 우리 원칙을 준수하지 않는 사항을 발견했을 때 비밀리에 제보할 수 있는 방안을 제공합니다.

우리는 Lam에서 임직원이 깊은 목적 의식, 윤리 의식, 개인적 책임 의식을 가지고 일할 수 있도록 최선을 다하고 있습니다. 이것이 저희가 모든 우리의 이해관계자와 신뢰를 구축하는 방법입니다. 우리는 스스로 행동하는 방식이 우리가 만드는 제품만큼 중요하다는 것을 알고 있습니다. 미래에 대한 우리의 야심 찬 목표를 달성하기 위해, 우리는 항상 민첩하고, 투명하며, 무엇보다도 정직하게 사업을 수행해야 합니다.

Lam을 위해 여러분이 하는 모든 일에 감사드립니다.

Tim Archer
회장 겸 최고경영자

우리의 표준

열린 소통

임직원

우리 고객 및
제삼자

우리 회사

우리의 정보

우리의 지역사회

윤리 및 준법

목차

우리의 표준 5

청렴함을 기반으로 한 혁신
우리의 책임
우리의 의무 준수하기
윤리적 의사 결정 내리기

열린 소통 10

질문하기 및 우려 사항 신고하기
우려 사항을 신고하는 경우 어떤 일이
일어납니까?

임직원 13

포용력 및 다양성 장려하기
괴롭힘 및 차별 방지하기
안전하고 건강한 직장 유지하기
임직원 보호하기

우리 고객 및 제삼자 19

뇌물 및 부패 방지하기

선물, 식사, 출장 및 접대 제공 및 수락
청렴한 글로벌 무역 수행하기
정직하고 공정한 경쟁
경쟁 정보 수집
고객, 공급업체, 비즈니스 파트너와 협업

우리 회사 28

이해충돌 방지
사기 및 자산 남용 방지
물리적 자산 보호
외부 문의 대응
책임 있는 소셜 미디어 사용

우리의 정보 35

정확한 기록 및 회계 유지
내부자 거래 금지
정보 기술 보안
민감 및 독점 정보 보호
지적 자산 보호
개인정보 보호

우리의 지역사회 44

우리의 ESG 약속 이행하기
환경 보호 및 지속 가능성 증진하기
인권 존중
지역사회에 대한 기여
책임 있게 정치 과정에 참여하기

윤리 및 준법 51

Joan Drew (최고준법책임자)의 메시지
도움이 필요한 경우
윤리 헬프라인 알림

법적 고지

본 행동 강령과는 별개로 Lam Research는
미국증권거래위원회 요건 및 NASDAQ 주식 시장 상장
규칙에 따라 윤리 강령 또한 제정했습니다.



우리의 표준

열린 소통

임직원

우리 고객 및
제삼자

우리 회사

우리의 정보

우리의 지역사회

윤리 및 준법

우리의 사명과 가치

우리의 사명

차세대를 정의하는 반도체 혁신을 주도합니다.

우리의 기본 원칙

- 고객, 회사, 개인을 생각합니다
- 고객 신뢰도 1위가 됩니다
- 최고의 인재를 유치, 유지, 개발합니다
- 업계 최고의 솔루션을 제공합니다
- 주주 가치 실현을 위한 재정 목표를 달성합니다
- 더 나은 세상을 위한 목적의식을 가지고 행동합니다

우리의 핵심 가치

- 성취
공격적인 목표 설정 및 성과 달성
- 민첩성
속도, 유연성, 품질, 목적에 맞게 업무 수행
- 정직 및 도덕성
진실하고 최고 수준의 도덕 및 윤리 원칙을 지키며 항상 올바른 일을 하기
- 포용력 및 다양성
다양한 배경과 관점을 환영하고, 귀 기울이고, 귀중하게 여기는 환경 만들기

- 혁신 및 지속적인 개선
개인 and 회사의 발전을 위한 아이디어를 창출하고 변화를 수용하기
- 상호 신뢰 및 존중
타인에 대한 사려 깊은 배려를 통한 진정한 교류 조성하기
- 열린 소통
솔직하게 말하고, 정중하게 경청하며, 피드백을 요청하기
- 책임
책임감을 갖고, 문제 해결을 주도하며, 약속을 이행하기
- 팀워크
공동의 목표 달성을 위해 협업 및 협동



우리의 표준

열린 소통

임직원

우리 고객 및
제삼자

우리 회사

우리의 정보

우리의 지역사회

윤리 및 준법

우리의 표준

청렴함을 기반으로 한 혁신

“청렴함을 기반으로 한 혁신”이라는 주제는 우리가 어떻게 핵심 가치에 충실하면서 동시에 우리의 사명을 추구해야 하는지를 설명합니다. 행동 강령(“본 강령”)은 청렴함을 기반으로 한 혁신에 도움이 되도록 다양한 영역에서 취해야 할 단계를 제시하며 그 방법을 설명합니다.

본 강령은 아홉 개의 섹션으로 구성되어 있습니다. 처음 세 섹션에서는 우리의 사명과 가치, 표준, 책임을 논의하며, 그 다음 섹션에서는 윤리적 결정을 탐색하고 우려 사항을 신고하는 방법을 다룹니다. 그 다음 다섯 섹션에서는 다양한 이해관계자 집단과 관련된 윤리 및 준법 리스크에 대해 다룹니다.

- 임직원
- 우리 고객 및 제삼자
- 우리 회사
- 우리의 정보
- 우리의 지역사회

각 리스크 주제는 세 개의 하위 섹션으로 구성되어 있습니다.

우리가 하는 일

우리가 도덕적으로 행동하는 방법에 대한 기대를 정하는 리스크 주제에 대한 접근방식을 설명합니다.

이 일을 하는 이유

이러한 접근 방식을 취하는 이유에 대한 설명은 우리의 가치를 예시하는 동시에 우리의 목적과 사명을 달성하는 데 도움이 됩니다.

이 일을 하는 방법

기대를 충족하기 위해 우리가 어떻게 행동해야 하는지 설명합니다.

강령의 마지막 섹션에서는 E&C(윤리 및 준법) 및 ER(임직원 관계) 팀의 역할을 논의하고 조언 또는 우려 사항 신고를 위해 연락할 수 있는 방안을 제시합니다.



우리의 책임

우리의 강령은 하기에 명시된 모든 Lam분들에게 적용됩니다.

- 임직원
- 임시직원
- 계약업체
- 컨설턴트
- 인턴

본 강령 전반에서 언급되는 “Lam” 또는 “회사”는 Lam Research Corporation 및 그 자회사를 의미합니다. 본 강령 전반에서 언급되는 “우리”는 모든 Lam 및 Lam 자회사의 임직원 그리고 상기에 명시된 모든 개인을 말합니다.

우리 각자는 본 강령을 준수할 책임이 있습니다. 또한 우리 각자는 본 강령의 표준을 검토하고 강화하기 위해 매년 온라인 교육 과정을 반드시 이수해야 합니다.

매니저의 책임

관리자는 리더로서 더 높은 기준이 요구되며, 행동 강령과 핵심 가치를 중심으로 조직 문화를 구축할 책임이 있습니다. 매니저는 다음을 해야 합니다.

- 롤 모델이 되고 우리의 기본 원칙을 반영합니다.
- 팀과 임직원이 도덕성 및 존중을 가지고 행동하도록 합니다.
- 임직원이 질문과 우려 사항을 제보하도록 장려합니다.
- 우리의 강령, 정책, 절차를 매일 시행합니다.



우리의 의무 준수하기

우리는 본 강령을 준수하며 우리의 고객, 비즈니스 파트너, 지역사회, 서로에 대한 의무를 다합니다. 또한 우리는 합법적이고 윤리적인 방식으로 사업을 수행하도록 우리의 업무에 적용되는 Lam 정책 및 절차를 준수해야 합니다.

본 행동 강령 정책은 여러분의 행동도 규정하는 다른 Lam 정책 및 절차를 보완하는 것이지 대체할 수 없습니다. 의심되는 경우, 본 문서 전체에서 언급된 실제 정책을 여러분의 행동에 적용하십시오.

부정행위의 결과는 상황에 따라 최대 해고를 포함하는 등 중대할 수 있습니다. 또한 부정행위의 결과에는 상당한 벌금 및 징역형이 포함될 수 있습니다.



우리의 표준

열린 소통

임직원

우리 고객 및
제삼자

우리 회사

우리의 정보

우리의 지역사회

윤리 및 준법

윤리적 의사 결정 내리기

우리의 강령은 발생할 수 있는 모든 상황을 다룰 수 없지만, 윤리적 결정을 내리는 데 도움이 되는 틀을 제공합니다. 또한 실무에서 직면할 수 있는 윤리 및 준법 관련 리스크에 대한 인식을 고취하는 데 도움이 됩니다. 취해야 할 최선의 조치를 파악하기 어려운 모호한 영역을 마주할 수 있습니다. 어려운 상황을 해결하는 데 도움이 되는 다음 질문들을 자문해 보십시오.



이 일을 할 수 있습니까?

해당하는 법률, 정책, 절차를 준수합니까?

이 일을 해야 합니까?

윤리적이고 우리의 강령 및 핵심 가치를 준수합니까?

좋은 생각입니까?

우리의 평판을 위태롭게 하지 않으면서 우리의 문화와 사업을 향상시킬 수 있나요?

모든 질문에 '예'라고 대답했다면, 자신 있게 진행해도 됩니다! 어느 질문에 '아니오'라고 대답했거나 확신할 수 없는 경우, 진행하기 전에 여러분의 매니저, E&C, 법무 부서의 조언을 구하십시오.

우리의 표준

열린 소통

임직원

우리 고객 및
제삼자

우리 회사

우리의 정보

우리의 지역사회

윤리 및 준법

열린 소통

질문하기 및 우려 사항 신고하기

임직원이 회사의 모든 기대를 외워야 하는 것은 아닙니다. 그러나 우리가 무언가에 대해 확신하지 못할 때 질문하거나 우리 강령, 정책, 절차, 법률의 잠재적 또는 실제 위반에 대한 우려를 신고할 책임은 있습니다. 다음의 방법으로 질문을 하거나 신고를 제출할 수 있습니다.

- [윤리 헬프라인](#) 이용하기.
 - 웹사이트: www.lamhelpline.ethicspoint.com.
 - 전화: 1-855-208-8578(미국) ([다른 지역의 전화번호는 웹사이트에서 확인 가능합니다](#)). 윤리 헬프라인은 우리의 내외부 웹사이트를 통해 이용할 수 있습니다. 75개 이상의 외국어로 지원 가능한 통역사들의 도움을 통해 전화로 질문 및 신고할 수 있습니다. 법이 허용하는 범위 내에서 우려 사항을 익명으로 신고할 수 있습니다. 모든 신고는 기밀로 취급됩니다.
- [E&C](#), [법무 부서](#), [HR](#), [ER](#)에 연락하기
- E&C로 이메일 보내기: ethics@lamresearch.com.
- ER로 이메일 보내기: employee.relations@lamresearch.com.
- 감사 위원회에 연락하기:
 - Attention Board Audit Committee, P.O. Box 5010, Fremont, CA 94537-5010



우려 사항을 신고하는 경우 어떤 일이 일어납니까?

Lam은 부정행위 혐의를 심각하게 받아들입니다. 적절한 팀이 조사를 수행할 것입니다. 조사에 반드시 전적으로 협조하고 요청받은 모든 정보를 제공해야 합니다. 조사관이 지시하지 않는 한, 다른 사람과 조사에 대해 논의해서는 안 됩니다.

Lam에서는 신고할 때 신고자의 신원을 밝힐 것을 권장합니다. 이는 소통 및 후속 조치에 도움이 됩니다. 하지만 법이 허용하는 경우, 익명을 유지하는 선택지도 있습니다. 어떤 경우에도 여러분의 신원은 기밀로 유지됩니다. 회사는 사업상 알아야 할 필요가 있는 경우에만 정보를 공유할 것이며, 그 경우에도 유효하기 위해 가능한 최소의 정보만 공유할 것입니다.

보복에 관한 무관용

Lam은 안전한 신고 환경을 조성하기 위해 최선을 다하고 있으며, 우리의 정책, 절차, 법률의 위반 가능성이 의심되는 경우 신고할 것을 권장합니다. Lam은 선의로 신고를 하거나 조사에 참여한 사람에 대한 보복을 용인하지 않습니다. 보복은 우리 강령의 위반이며 강령 위반에 따른 징계를 받습니다.

면제

강령에 대한 예외는 드뭅니다. 면제에는 최고경영자와 최고법률책임자 또는 최고준법책임자의 승인이 필요합니다.

자세히 알아보기

[우려 사항 신고 정책](#)



우리의 표준

열린 소통

임직원

우리 고객 및
제삼자

우리 회사

우리의 정보

우리의 지역사회

윤리 및 준법

임직원

포용력 및 다양성 장려하기

우리가 하는 일

우리는 모든 사람이 자신의 완전한 잠재력을 발휘할 수 있도록 가치 있고, 소속감을 느끼고, 권한이 있다고 느끼는 다양하고 평등한 문화를 조성합니다.

이 일을 하는 이유

포용력 및 다양성(I&D)은 우리의 핵심 가치에 포함되어 있으며, 이는 우리 회사에 중요하기 때문입니다. 우리는 모두가 소속감을 느낄 때 가장 잘 협업할 수 있다는 것을 알고 있습니다. 또한, 혁신이 다양한 배경과 경험을 가진 팀에서 생겨나는 다양한 아이디어와 관점으로 힘을 얻는다는 점을 알고 있습니다. 이것이 포용력 및 다양성이 더 나은 세상을 위해 함께 혁신의 힘을 발휘한다는 우리의 목적을 달성할 수 있게 만드는 이유입니다.

이 일을 하는 방법

다음은 통해 포용력 및 다양성을 장려합니다.

- 모든 팀원의 통찰력을 요청하고 모든 관점을 귀하게 여깁니다.
- 호기심, 상호 신뢰, 존중을 가지고 타인을 경청합니다.
- 다양성을 추구하고 소외된 그룹을 포함하는 팀을 구축합니다.
- 포용력 및 다양성 교육에 적극적으로 참여하고 궁금한 것이 있는 경우 질문을 합니다.

- 모든 동료는 각자의 업무를 수행할 수 있도록 각 동료의 개별적인 요구 사항을 충족할 수 있는 합리적인 방안을 마련합니다. 여기에는 이동성을 제공하기 위한 업무 공간을 조정하는 작업도 포함됩니다.
- 우리의 견해나 다른 사람의 견해가 존중받지 못한다고 느끼는 경우 서로를 위해 목소리를 냅니다.

생각해 보십시오

Q

제 매니저는 임신한 동료가 3개월간의 유급 육아휴직을 신청한 것에 대해 짜증이 났습니다. 그 매니저는 그 요청에 대해 자주 불만을 표시하고, 저는 제 동료가 당황스러워하는 것을 알고 있습니다. 제가 할 수 있는 일이 있습니까?

A

있습니다! 이 문제가 해결되도록 동료를 위해 목소리를 내십시오. 그 매니저의 행동은 용인될 수 없으며 포용적이지 않습니다. Lam의 글로벌 육아휴직 프로그램은 일반적으로 산모에게 최대 6개월의 유급 휴가를 제공하며, 아버지가 되는 직원의 경우 최대 4개월의 유급 휴가를 제공합니다. 해당 매니저는 동료의 요청을 수용해야 하며 그녀의 권리를 보호해야 합니다. 귀하의 매니저에게 얘기하는 것이 불편하다면, ER에 신고하십시오.

자세히 알아보기

[글로벌 고용 정책](#)
[직장 | 글로벌 영향 보고서](#)

괴롭힘 및 차별 방지하기

우리가 하는 일

우리는 상호 신뢰와 존중 위에 구축된, 괴롭힘과 차별이 없는 업무 환경을 조성합니다.

이 일을 하는 이유

사람은 우리의 가장 중요한 자원입니다. 우리는 모든 사람이 동등한 기회를 갖고 성장할 수 있는 안전하고 전문적인 직장을 만들기 위해 많은 노력을 기울이고 있습니다. 우리는 어떠한 형태의 괴롭힘이나 차별도 용납하지 않습니다.



괴롭힘이란 무엇입니까?

괴롭힘은 다른 사람의 보호되는 특징을 이유로 모욕감을 주거나 불쾌하게 만들거나 비하하는 모든 원하지 않는(언어적, 신체적, 시각적, 서면을 이용한 괴롭힘 등) 행위입니다. 이러한 보호되는 특징에는 다음이 포함됩니다.

- 인종
- 피부색
- 출신 국가
- 종교
- 교리
- 성별(성적 지향, 성적체성, 임신 포함)
- 나이
- 장애(신체 및 정신 포함)
- 질병
- 혈통
- 유전 정보(가족력 포함)
- 혼인 여부

괴롭힘은 우리의 **글로벌 괴롭힘 금지 정책**으로 금지되며, 경우에 따라 적대적인 업무 환경을 조성하거나 개인의 업무 역량을 해치는 경우 불법일 수 있습니다. 해당 행동이 불법 행위의 수준인지에 관계없이, 이러한 유형의 행동은 우리가 Lam에서 추구하는 모든 가치에 반하는 것입니다.

괴롭힘 및 차별 방지하기(계속)



차별이란 무엇입니까?

차별은 보호되는 특징을 이유로 누군가를 불리하고 부당하게 대우하는 것입니다. 직장 내에서의 차별은 누군가의 고용에 부정적이고 심각한 영향을 줄 수 있으며 Lam에서는 절대로 용인되지 않습니다.

이 일을 하는 방법

우리는 다음을 통해 괴롭힘 및 차별을 방지합니다.

- 동료를 존중하고 서로 배려하는 마음으로 대합니다.
- 말하거나 행동하기 전에 우리의 말이나 행동이 다른 사람에게 줄 수 있는 영향을 고려합니다.
- 구인, 채용, 승진, 업무 배치, 보상을 포함하여 고용 결정은 오로지 기량 및 자질에 근거합니다.
- 문제를 해결하거나 보고할 때 일관성 있게 행동합니다.
- 잘못된 것을 발견하면 목소리를 내고 괴롭힘 또는 차별적 행동은 ER에 (employee.relations@lamresearch.com 또는 [온라인](#)) 신고하십시오.

자세히 알아보기

[글로벌 고용 정책](#)

[글로벌 괴롭힘 금지 정책](#)



안전하고 건강한 직장 유지하기

우리가 하는 일

우리는 건강과 안전을 우선으로 둡니다. 우리는 모든 직원의 복지를 보호하고 증진하기 위한 조치를 취합니다.

이 일을 하는 이유

목표를 달성할 수 있으려면, 먼저 안전하고 건강하며 일할 준비가 되었다고 느껴야 합니다. 이것이 Lam에서 우리의 신체적, 정신적, 감정적 행복을 최우선으로 두는 이유입니다. 우리는 매일 안전 절차를 따르고, 교육에 참여하며, 리스크 통제를 통해 안전한 환경에서 근무하기 위한 조치를 취합니다.

이 일을 하는 방법

다음은 통해 안전하고 건강한 직장을 유지합니다.

- 해당하는 안전 법률, 규제, 정책, 절차를 준수합니다.
- 안전 교육에 적극적으로 참여하며 모르는 것이 있다면 질문합니다.
- 안전 절차 및 예방 조치에 대해 자주 그리고 공개적으로 소통합니다.
- 위협, 위협 행위 또는 폭력 행위를 절대로 용인하지 않습니다.

- 계약업체가 우리의 안전 기준을 충족하는지 확인하기 위해 계약업체의 안전 성과를 선별합니다.
- 폭력적이거나 위협적인 행위는 매니저 및 [보안 부서](#)에 즉시 신고하십시오. 위험이 발생한 경우, [보안 부서](#)에 전화해야 합니다.

Q

생각해 보십시오

제가 일하는 연구실의 안전 밸브 중 하나가 새고 있습니다. 누출은 매우 작고 문제가 될 것처럼 보이지 않습니다. 제가 무언가를 해야 할까요?

A

예. 누출이 중단되도록 즉시 신고해야 합니다. [Lam 긴급 신고 페이지](#)의 전화번호를 이용하십시오. 신속하게 행동하는 것이 중요합니다. 화학물 및 다른 유해 물질은 사람 및 환경에 매우 위험할 수 있습니다.

자세히 알아보기

[환경, 산업 보건 및 안전 정책](#)
[글로벌 보안 직장 내 폭력 절차](#)

임직원 보호하기

우리가 하는 일

우리는 시설의 보안을 유지하고 폭력을 예방해 우리 임직원을 보호합니다.

이 일을 하는 이유

우리 모두는 건물 및 시설 내에서 안전함을 느껴야 합니다. 우리는 안전 절차를 준수하고 경계를 늦추지 않음으로써 업무 공간을 안전하게 유지하기 위해 함께 노력해야 합니다. 우리는 위험한 상황에 대해 경각심을 갖고 비상 시 행동 요령을 숙지해야 합니다.

이 일을 하는 방법

다음은 통해 우리 임직원을 보호합니다.

- 허가된 사람만 Lam 시설에 출입합니다.
- 우리가 근무하는 곳의 직원에 대해 낮아지도록 합니다.
- 방문자를 항상 에스코트하며 제한 구역에 출입하지 못하도록 합니다.
- 안전하지 않은 상황, 비정상적인 행동, 위협에 대해서 즉시 신고합니다.

Q 생각해 보십시오. 제 동료 중 한 명이 점심 시간에 어디서든 권총을 가지고 다닌다는 자랑을 하는 것을 우연히 들었습니다. 그가 건물 내에 권총을 반입해도 됩니까?

A 아니요. Lam 소유지에서 무기는 허용되지 않습니다. 해당 내용을 [보안 부서](#)에 즉시 신고하십시오.

자세히 알아보기

[글로벌 보안 직장 내 폭력 절차](#)



우리의 표준

열린 소통

임직원

우리 고객 및
제삼자

우리 회사

우리의 정보

우리의 지역사회

윤리 및 준법

우리 고객 및 제삼자

뇌물 및 부패 방지하기

우리가 하는 일

고객이 우리가 정직하고 도덕적으로 행동할 것이라고 신뢰할 수 있습니다. 우리는 뇌물 수수 및 부패에 연루되지 않음으로써 우리의 핵심 가치를 준수합니다.

이 일을 하는 이유

Lam에서 우리 사업의 강점은 정직 및 도덕성에 대한 우리의 약속에서 비롯됩니다. 고객은 우리의 도덕성을 귀중하게 여기며 우리의 행동으로 인해 우리 제품을 신뢰합니다. 부패는 우리 회사를 위험에 빠뜨리고 상당한 벌금과 과태료로 이어질 수 있습니다. 이것이 우리가 부패에 맞서는 이유입니다.



공무원과 일할 때 주의 사항

공무원은 지방 정부 또는 국가 정부의 직원입니다. 여기에는 국영기업 또는 국유기업(SOE)의 직원도 포함됩니다. 중국에 있는 많은 우리 고객사의 직원은 국영기업 또는 국유기업의 직원이며 공무원으로 간주됩니다. 우리는 공무원과 일할 때 특히 주의해야 합니다. 국가마다 이러한 공무원에게 선물을 주는 것을 제한하는 규정이 다릅니다. 공무원에게 사업상 예우로 무언가를 제공하기 전에, **부패 방지 절차**를 참조해야 하며, 필요한 경우 **E&C** 및 매니저의 사전 승인을 받아야 합니다.

이 일을 하는 방법

다음은 통해 뇌물 및 부패를 방지합니다.

- 미국 해외부패방지법(FCPA) 및 영국 뇌물수수방지법 2010을 포함한 전 세계의 부패법률 및 해당하는 모든 글로벌 법률 및 규정을 준수합니다.
- 사업상 특혜를 취하거나 의사 결정에 부적절하게 영향을 주는 대가로 뇌물 또는 금품을 제공하거나 받지 마십시오.
- 어느 경우에도 우리를 대신해 부적절한 지급이나 금품을 사용하거나 다른 사람이 교환하도록 허용하지 마십시오.
- 항상 도덕적으로 운영하고 Lam의 **글로벌 공급업체 행동 강령**을 준수할 것을 약속하는 공급업체 및 비즈니스 파트너와 사업을 하십시오.
- Lam 또는 개인 자금을 공무원에게 제의하거나 지급·제공하지 마십시오. 여기에는 급행료도 포함되지만, 규제 수수료 및 기타 법적으로 요구되는 요금은 포함되지 않습니다. 현지 관습에 따라 명목상의 지급이 요구된다고 생각되면, 반드시 **E&C**의 자문을 구해야 합니다.
- 자금 세탁이나 기타 불법 행위를 하지 마십시오. 자금 세탁은 회사가 적법한 사업 거래를 통해 범죄 자금을 숨기려고 시도하는 경우입니다. 우리는 공급업체와 제삼자가 도덕적으로 운영되고 불법적 활동의 징후에 주의를 기울이도록 모니터링 합니다.

뇌물 및 부패 방지하기(계속)

- 선물, 식사, 접대 및 기타 사업상 예우를 수수하는 것에 관한 Lam 지침을 준수하십시오.
- 모든 경비를 정확하고 완전하게 기록하십시오.
- 누군가가 우리에게 뇌물을 요구하거나 킱백(뇌물수수)을 제안하는 경우 [E&C](#)에 연락하십시오.



적신호

제삼자와 함께 일할 때 주의해야 하는 경고 신호가 있으며, 이는 뇌물수수, 자금 세탁, 테러자금 조달과 같은 불법 활동의 징후일 수 있습니다. 경고 신호의 예시는 다음과 같습니다.

- 비정상적인 지급 패턴.
- 수수료 또는 경비에 대한 모호한 설명.
- 비정상적으로 높은 커미션 또는 계약 수수료.
- 공무원과의 관계.
- 제공하는 서비스에 대한 지식이나 경험 부족.
- 비정상적이거나 허위인 영수증 또는 인보이스.



부적절한 지급으로 간주되는 것은 무엇입니까?

뇌물: 불공정하고 부적절한 사업상 이익을 얻기 위해 제공되는 모든 금품. 뇌물을 제안했지만 실제로 지급되지 않은 경우라도 뇌물로 간주됩니다.

킱백(뇌물수수): 거래를 촉진하거나 특혜를 받는 대가로 누군가에게 지급하는 뇌물의 한 형태.

급행료: “기름칠” 지급이라고도 불리며, 세관 통관이나 허가 확보 같은 일상적인 정부 조치를 신속히 처리하기 위해 공무원에게 비공식적으로 지급하는 것입니다.

생각해 보십시오



제가 새 시설을 짓기 위한 허가를 받는 데 다른 나라의 공무원이 도와 주고 있습니다. 그 공무원은 저에게 약간의 추가 인센티브를 자신에게 주면 더 빨리 처리해 줄 수 있다고 말했습니다. 급행료를 요구하는 것 같습니다. 어떻게 해야 할까요?



급행료는 많은 국가에서 불법이며, 우리가 사업을 운영하는 모든 국가에서 이를 용인하지 않습니다. 이것을 즉시 [E&C](#)에 신고하십시오.

자세히 알아보기

- [부패 방지 정책](#)
- [부패 방지 절차](#)

우리의 표준

열린 소통

임직원

우리 고객 및 제삼자

우리 회사

우리의 정보

우리의 지역사회

윤리 및 준법

선물, 식사, 출장 및 접대 제공 및 수락

우리가 하는 일

Lam에서 우리는 고객 신뢰도 1위가 되기 위해 노력합니다. 업무 관계에서는 친분을 쌓기 위해 적당한 GMTE(선물, 식사, 여행, 접대)를 주고 받는 경우가 있습니다.

이 일을 하는 이유

사업의 정상적인 과정에서 고객 또는 공급업체와 GMTE를 제안하거나 받는 경우가 생길 수 있습니다. 우리는 공정한 판단력에 영향을 미칠 수 있는 것으로 간주될 수 있는 GMTE를 절대로 교환해서는 안 됩니다. 과도한 GMTE를 받거나 제공하는 경우, 판단력에 영향을 주거나 영향을 주는 것으로 보일 수 있습니다. 우리는 도덕적으로 행동하기 위해 객관적이지 않은 의사결정으로 보이는 것조차 피해야 합니다.

우리의 평판을 유지하기 위해, 우리는 사업상 예우를 교환할 때, 우리 정책 및 절차, 고객 및 다른 제삼자 정책, 법률을 준수합니다.

이 일을 하는 방법

다음의 경우, 책임 있게 GMTE를 주고 받습니다.

- **적당할 것:** 부패 방지 절차 명시된 제한 및 요건을 준수합니다.
- **타당할 것:** 너무 잦지 않고 과도하지 않으며 사업

목적이어야 합니다.

- **준수할 것:** 귀하는 반부패 정책 및 절차를 준수해야 합니다.
- **합법적일 것:** 모든 해당하는 관련 법률을 준수해야 합니다. 의사 결정에 영향을 주려는 시도로 보이거나 호의에 보답해야 할 것처럼 보여서는 안 됩니다.

또한 다음을 준수해야 합니다.

- 상품권, 지급금, 바우처, 대출 같은 현금 또는 현금등가물을 주고 받지 말아야 합니다.
- 진행 중인 계약 협상 동안 GMTE를 수수하지 말아야 합니다.
- **E&C의 사전 승인 없이 제삼자의 여행 경비를 지급하거나 제삼자에게 여행 경비를 받지 말아야 합니다.** 우리는 **글로벌 여행 정책 및 글로벌 법인 카드 및 경비** 지급 정책을 준수해야 합니다.
- 장소를 선택하거나 GMTE 제안을 수락할 때 현명한 판단을 하십시오. 성인용 엔터테인먼트나 부적절한 서비스를 제공하는 장소는 절대로 허용되지 않습니다.
- 정확한 경비 보고서를 제출하는 것을 포함해 업무 경비를 완전하고 정확하게 문서화하십시오.
- GMTE에 관한 비즈니스 파트너 요건을 준수하십시오.
- 금액이 회사가 정한 한도보다 큰 경우(예: 고객과의 식사), **GMTE에 대한 사전 승인**을 매니저 및 E&C에게 요청하십시오.

선물, 식사, 출장 및 접대 제공 및 수락(계속)



정부 및 SOE 국영·국유기업 직원

공무원 및 국영·국유기업직원에게 사업상 예우를 제공하는 것에는 특별 규정이 적용됩니다. 상업적 비즈니스 파트너 대상으로 허용되는 선물일지라도 공무원에게는 문제가 될 수 있습니다. 공무원 또는 국영·국유기업 직원과 GMTE를 수수하는 것에 관해 질문이 있거나, 함께 일하는 대상이 공무원이나 국영·국유기업 직원인지 확실하지 않은 경우, 명확하지 않을 수 있으므로 GMTE에 관해 사전에 E&C에 문의해야 합니다. 또한 필요한 경우 E&C의 사전 승인을 구해야 합니다.



GMTE 제공하기

다음 질문들에 대해 자문해 보십시오:

- 나는 상대방에게 영향을 주기 위해 (호의를 갚아야 한다고 느끼도록) GMTE를 제공하려고 하는가?
- GMTE가 상대방의 객관성 또는 나의 객관성에 영향을 미치는 것처럼 보일 것인가?
- GMTE가 적정선을 넘은 것처럼 보일 것인가?
- GMTE가 공개될 경우 내가 당황스러움을 느끼게 될 것인가?
- GMTE를 제공하는 것이 우리 회사 또는 비즈니스 파트너의 정책 또는 절차의 위반인가?

이러한 질문 중 하나라도 대답이 '예'인 경우, 진행하기 전에 E&C의 자문을 구하십시오.

생각해 보십시오

Q

이전 공급업체는 사업 관계를 구축하기 위해 저에게 몇 주마다 점심을 제공합니다. 그들은 매우 비싼 식당에서 식사를 하는 것을 선호합니다. 저는 최근에 제가 신규 프로젝트를 위한 공급업체를 선정하는 일을 맡게 된다는 사실과 함께, 이 공급업체가 입찰에 참여했다는 것을 알게 되었습니다. 어떻게 해야 하나요?

A

이 내용을 E&C에 즉시 신고하십시오. 비싸지 않으면서 가끔씩 하는 식사는 대체로 괜찮지만 빈번하고 사치스러운 식사는 판단력에 영향을 주려는 시도로 보일 수 있으므로 수락하지 말아야 합니다. 귀하는 이 새로운 프로젝트의 입찰 절차에 참여하지 말아야 합니다. 다음 번에 공급업체가 식사를 대접할 때는 **부패 방지 절차**를 참조해 접대 수락에 관한 제한을 준수하는지 확인하십시오.

자세히 알아보기

[부패 방지 정책](#)

[부패 방지 절차](#)

[글로벌 법인 카드 및 경비 지급 정책](#)

[이해충돌 절차](#)

[글로벌 여행 정책](#)



우리의 표준

열린 소통

임직원

우리 고객 및
제삼자

우리 회사

우리의 정보

우리의 지역사회

윤리 및 준법

청렴한 글로벌 무역 수행하기

우리가 하는 일

사업에 대한 우리의 접근방식은 어디에서든 동일합니다.
우리는 도덕적으로 행동하며 법률을 준수합니다.

이 일을 하는 이유

한 기업으로서 우리는 전 세계적으로 중요한 영향력을
가졌습니다. 거의 모든 최첨단 기기가 우리의 장비를 이용해
만들어졌습니다. 우리는 전 세계적으로 사업을 운영하기
때문에, 수출입 법률 및 규제만이 아니라 이러한 무역
법률을 다루는 Lam의 정책 및 절차를 포함해 우리가 사업을
수행하는 모든 관할권의 법률을 준수해야 합니다.

이러한 법률은 다른 국가 또는 외국인이 우리 제품, 서비스,
정보, 소프트웨어, 기술에 대한 접근 및 최종적으로 사용하는
것을 통제합니다. 수출에는 유형 거래(예: Lam 시스템, 예비
부품, 도구의 물리적 배송) 및 무형 거래(예: 소프트웨어 또는
기술의 물리적 또는 전자적 전송, 정보에 대한 접근 또는 이와
유사한 공개)가 포함됩니다.

이 일을 하는 방법

우리는 다음의 경우에 도덕적으로 사업을 수행합니다.

- 관련 미국 법률 및 우리가 상품을 수입하거나 수출하는
현지 국가의 법률을 포함해 해당하는 수출입 법률을
준수합니다. 이러한 법률은 일반적으로 다음을 요구합니다.
 - 사업을 수행하는 모든 곳에서 수출 및 재수출 허가를
얻습니다.
 - 수출입 상품을 정확하게 설명, 분류, 가치를 평가하고,
원산지를 신고합니다.
 - 국경을 넘을 때 우리의 제품의 재료, 인풋, 용도에 관한
적절한 가시성을 유지합니다.
- 우리 제품, 부품, 기술, 소프트웨어의 수입 또는 수출/
재수출 요건에 대해 확실하지 않은 경우, [글로벌 무역 부서](#)의
자문을 구하십시오.

자세히 알아보기

[무역 규정준수 관리 정책](#)

정직하고 공정한 경쟁

우리가 하는 일

우리는 혁신적인 아이디어, 제품, 공정한 거래를 통해 사업에서 승리합니다.

이 일을 하는 이유

Lam은 공정한 경쟁을 환영하며 그에 따르는 어려움도 기꺼이 감수합니다. 경쟁이 많을수록 더 좋은 아이디어가 나오고 고객을 위한 혁신적인 제품이 탄생합니다. 우리는 치열하지만 공정하고 정직하게 경쟁하기 위해 최선을 다합니다.

이 일을 하는 방법

정직하고 공정하게 경쟁하기 위해 우리는 다음 사항을 지켜야 합니다.

- 우리가 사업을 수행하는 모든 곳에서 해당하는 독점 금지 및 경쟁법을 준수합니다.
- [법무 부서](#)의 사전 승인을 얻기 전에는 가격 책정, 입찰 절차, 공급, 제조에 관한 민감한 정보를 경쟁사와 논의하지 않습니다.
- 시장 분할이나 특정 단체의 보이콧을 위해 경쟁사와 불법적인 합의를 하지 않습니다.
- 경쟁에 부당하게 해를 끼칠 수 있는 방식으로 우리의 시장 지배력을 이용하는 것을 금지합니다.
- [법무 부서](#)의 승인을 얻기 전에는, 서로 경쟁 관계이 있을 수 있는 여러 공급업체 또는 고객 사이에서 민감한 정보를 논의하지 마십시오.

- 다음 주제에 대해 공급업체 또는 고객과 합의하지 마십시오.
 - 공급업체가 Lam 제품을 구매하는 데 동의하지 않는 한 해당 공급업체 제품 구매를 거부하는 것.
 - 고객이 원하는 제품이나 서비스를 제공하는 조건으로 Lam의 다른 제품이나 서비스를 구매하도록 요구하는 것.
 - 구매자가 경쟁사의 제품을 구매하지 않는 조건으로 제품을 판매하는 것.
 - 공급업체가 Lam의 경쟁사 또는 고객과 거래하는 것을 금지하는 것.
- 제품 설명이 정확한지 확인하십시오.
- 경쟁사의 제품이나 서비스에 대해 부정적이거나 허위 주장을 하지 않음으로써 경쟁사에 대한 상호 존중을 보여주십시오.
- 복잡할 수 있는 반독점 및 경쟁법에 대한 질문이 있는 경우 [법무 부서](#)에 문의하십시오.

생각해 보십시오

경쟁사가 가격 또는 다른 민감한 주제에 관해 저와 논의하기 시작할 경우, 어떻게 해야 할까요?

Q

A

경쟁사가 제품 가격, 판매 조건, 시장 할당, 또는 기타 금지된 주제에 대해 논의하기 시작할 경우, 논의에 참여하지 마십시오. 논의를 중단하고 즉시 해당 미팅을 떠나십시오. 해당 문제를 [E&C](#) 또는 [법무 부서](#)에 신고하십시오.

경쟁 정보 수집

우리가 하는 일

우리는 경쟁사의 민감 정보를 존중하고 적절하게 경쟁 정보를 수집해 공정하게 경쟁합니다.

이 일을 하는 이유

경쟁 정보는 사업 전략을 개발하는 데 사용할 수 있는 정보입니다. 이러한 정보는 우리의 산업이나 경쟁사 및 경쟁사의 제품과 관련될 수 있습니다. 우리는 합법적인 방법을 통해 경쟁 정보를 수집해 윤리적으로 사업을 수행합니다. 우리는 경쟁사를 존중하고 공정 경쟁을 지지합니다.

이 일을 하는 방법

다음과 같은 경우를 통해 적절하게 경쟁 정보를 수집합니다.

- 출판된 기사 및 공개 기록 같은 공개적으로 이용할 수 있는 출처를 통해 합법적으로 경쟁 정보를 얻습니다.
- 다음 같은 불법적 수단을 통해 경쟁 정보를 수집해서는 안 됩니다.
 - 경쟁사에게 우리에게 대해 허위 진술하는 것.
 - 동료, 입사 지원자, 공급업체, 고객 또는 기타 수단을 통해 경쟁사에 대한 민감 정보를 찾는 것.
 - 이전 고용주에 대한 민감 정보를 Lam과 공유하는 것.

- 다른 회사 임직원과 이야기할 때 민감 정보를 실수로 공유하지 않도록 주의를 기울이십시오.
- 부주의로 얻은 경쟁사 민감 정보는 [Lam 경쟁 정보 메일함](#)으로 전송하십시오. 우리는 그래도 된다고 [법무 부서](#)의 확인을 받지 않은 한, 누구와도 이 정보를 논의해서는 안 됩니다.

생각해 보십시오

Q

저는 컨퍼런스에서 경쟁사에서 근무하는 사람을 만났습니다. 그녀는 아직 공개되지 않은 개발 중인 신제품을 언급했습니다. 제가 이것을 팀과 공유해 우리의 전략을 알려도 될까요?

A

이것은 경쟁사 민감 정보일 가능성이 있는 것 같습니다. 이것을 [Lam 경쟁 정보 메일함](#)으로 신고하고 [법무 부서](#)가 그래도 된다고 확인하지 않는 한 논의하지 마십시오.

고객, 공급업체, 비즈니스 파트너와 협업

우리가 하는 일

우리의 고객, 공급업체, 비즈니스 파트너는 우리와 동일한 윤리 원칙을 준수함으로써 우리의 청렴함을 기반으로 한 혁신을 돕습니다.

이 일을 하는 이유

우리는 사업의 여러 측면에서 공급업체 및 비즈니스 파트너에게 의존하고 있습니다. 이들은 우리 회사의 많은 프로세스에서 고객에게 제품을 납품하는 일과 같은 핵심적인 역할을 하고 있습니다. 그들은 우리 팀의 일원으로서 그들의 행동과 사업 운영에 한 기업으로서 우리가 추구하는 원칙과 가치를 반영해야 합니다.

이 일을 하는 방법

우리는 다음의 경우를 통해 고객, 공급업체, 비즈니스 파트너와 협업하면서 우리의 가치를 준수합니다.

- 우리의 가치를 공유하면서 사업상 니즈를 충족할 수 있는 공급업체와 비즈니스 파트너를 선택하십시오.
- 공급업체와 비즈니스 파트너가 우리의 윤리 표준과 Lam의 [글로벌 공급업체 행동 강령](#)을 준수할 수 있도록 책임을 부여 하십시오.
- 시간이 지남에 따라 공급업체 및 비즈니스 파트너 관계를 모니터링하고 관리하십시오. 그들의 프로세스는 변경될 수 있으며, 우리는 해당 프로세스가 여전히 우리 표준을 충족하는지 확인해야 합니다.

- 관계의 지속 기간에 관계 없이 그들을 공정하고 존중하는 태도로 대하십시오.
- 고객, 공급업체, 비즈니스 파트너가 불법 활동에 연루되었음을 나타내는 적신호에 주의하고, 모든 우려 사항을 [E&C](#)에 신고하십시오.

생각해 보십시오

Q

저는 사업 거래를 위해 잠재적 공급업체를 평가하고 있습니다. 후보자 중 한 곳이 현재 진행 중인 횡령 소송에 연루되었습니다. 그것이 제 결정에 영향을 주어야 합니까?

A

가능합니다. 우리의 공급업체 및 다른 비즈니스 파트너는 청렴성과 법률에 대한 우리의 약속을 준수해야 합니다. 이 단계에서는 공급업체가 범법 행위에 관련되었는지 여부를 말하기 어려울 수 있습니다. 법률 위반으로 기소된 공급업체와 거래하기전에 [E&C](#)의 자문을 구하십시오. 이러한 관계는 우리의 사업과 평판을 위험에 빠뜨릴 수 있습니다.

자세히 알아보기

[글로벌 공급업체 행동 강령](#)

우리의 표준

열린 소통

임직원

우리 고객 및
제삼자

우리 회사

우리의 정보

우리의 지역사회

윤리 및 준법

우리 회사

이해충돌 방지

우리가 하는 일

우리 모두는 Lam 밖에서 개인 생활을 가지고 있지만, 직장에서의 의사결정은 우리 고객과 회사를 우선으로 두어야 합니다. 이해충돌을 방지할 때 우리는 회사에 대한 로열티가 분열되지 않고 혁신할 수 있습니다.

이 일을 하는 이유

이해충돌은 우리의 개인적 이해가 회사를 위한 최선의 이익과 충돌할 때 일어납니다. 일반적으로 개인적인 활동이나 관심사를 자유롭게 추구할 수 있지만, 그 자유에는 일정한 제한이 있습니다. 우리의 이해와 Lam의 이해가 서로 충돌하게 될 수 있는 상황을 피해야 합니다. 우리는 도덕적으로 행동하며 이해충돌로 보이는 것조차도 피해 우리의 평판을 보호합니다.



이 일을 하는 방법

다음은 통해 이해충돌을 방지합니다.

- 개인적인 활동이나 관계가 우리의 객관성에 영향을 줄 수 있는 상황을 염두에 두십시오.
- 충성심의 분산을 초래하거나 판단에 영향을 주고, Lam 정보의 오용 또는 업무 수행 방해로 이어질 수 있는 외부 업무나 활동은 피해야 합니다. 예를 들면, 전문가 네트워크에서 일하는 것은 Lam의 민감 정보를 무단으로 공개할 위험이 높기 때문에 엄격히 금지됩니다. 우리는 반드시 외부 취업을 매니저 및 E&C에 알려야 합니다.
- 다른 회사의 이사회에 참여하려는 의사가 있으면, 이를 공개하고 필요한 경우 승인을 얻어야 합니다. 사외 이사로 재직하는 동안 Lam의 이해와 충돌하는 상황에 마주하는 경우, 반드시 그 상황 또는 이사회에서 물러나야 합니다.
- Lam의 고객, 공급업체, 비즈니스 파트너, 경쟁사에 대한 상당한 투자를 피하십시오. 이는 가족에게도 적용됩니다. 이러한 유형의 투자는 Lam을 대신한 우리의 판단에 영향을 미치거나, 회사에 대한 로열티가 분열된 것으로 보이거나, 개인적 이익으로 이어질 수 있습니다.
- 개인적 이익을 위해 Lam에서의 지위를 이용하지 마십시오. 예를 들어, Lam에서의 업무를 통해 사업

이해충돌 방지(계속)

기회가 발생하는 경우, 이를 먼저 공개해야 합니다. 그런 다음 Lam이 그것에 관심이 없고 E&C의 승인을 받는 경우 해당 기회에 참여할 수 있습니다.

- 우리가 가족, 연인, 기타 개인적 관계 등 밀접한 관계인 누군가와 일하거나 채용할 수 있는 직급에 있는 경우 상황을 공개하십시오.
- 실제 또는 잠재적 이해충돌을 윤리 헬프라인, E&C, ER에 즉시 공개·신고하십시오.

생각해 보십시오

Q

Lam에서 근무를 시작하기 전에 A사의 주식을 매수했는데, A사가 최근 Lam의 공급업체로 일하기 시작했습니다. 이것은 이해충돌입니까?

A

가능합니다. Lam 공급업체에 상당한 투자를 하지 않도록 강력하게 권장합니다. 그러한 투자는 항상 공개해야 하고 E&C의 승인을 받아야 합니다. 고객, 공급업체, 비즈니스 파트너, 경쟁사에 상당한 투자를 하는 경우 E&C에 문의하여 조언을 받으십시오.

자세히 알아보기

[이해충돌 절차](#)

[관계로 인해 생성되는 이해충돌 정책](#)



사기 및 자산 남용 방지

우리가 하는 일

우리는 우리의 정책, 절차, 내부 통제를 준수하여 사기 및 Lam 자산과 자원의 남용을 방지합니다.

이 일을 하는 이유

우리 각자는 Lam의 자산이 적절하게 사용되도록 하고 자금이 적절하게 회계 처리되고 지출되도록 할 책임이 있습니다. 여기에는 자금 지출 방법에서 회계 관행 및 제삼자 거래까지 우리 재정의 모든 측면이 포함됩니다. 우리는 재정 목표를 달성하여 재정 건전성을 유지하면서 주주 가치를 실현합니다.

이 일을 하는 방법

다음은 통해 우리의 금융 자산을 보호합니다.

- 남용, 분실, 도난을 방지하기 위한 조치를 취합니다.
- 우리의 [글로벌 카드 및 경비 지급 정책](#) 및 [글로벌 승인 및 서명 인증 정책](#)을 포함한 모든 재무 정책 및 절차에 따라 합법적인 사업 목적으로만 정직하고 책임감 있게 Lam의 자금을 사용하십시오.

- Lam을 대표해 지급할 때 적절한 증빙 서류를 요구합니다.
- 계약을 체결하거나, 거래를 승인하거나, Lam 자금 또는 자산에 접근하거나, 감가상각하거나, 유보하기 전에 필요한 검토와 승인을 얻습니다.
- 회사 자산의 남용 또는 오용은 [내부 감사 팀](#) 또는 [E&C](#)로 신고하고, 도난은 [보안 부서](#)에 신고하십시오.



Lam의 금융 자산은 무엇입니까?

우리의 금융 자산에는 다음이 포함됩니다.

- 현금 및 현금등가물
- 투자 자산
- 돈으로 환산할 수 있는 모든 것

자세히 알아보기

[글로벌 법인 카드 및 경비 지급 정책](#)

[글로벌 승인 및 서명 인증 정책](#)

물리적 자산 보호

우리가 하는 일

우리는 물리적 자산을 관리해 다음의 큰 혁신을 준비합니다.

이 일을 하는 이유

매일 우리는 업무를 수행하기 위해 물리적 자산을 이용합니다. 이러한 자산에는 복사기부터 컴퓨터, 건물과 연구실까지 다양한 도구와 장비가 포함됩니다. 우리는 이러한 자산을 활용하여 업무를 효과적으로 수행하고 결과를 달성합니다. 우리는 자산을 보호하고 올바른 판단으로 사용해야 합니다.

이 일을 하는 방법

다음은 통해 책임 있게 물리적 자산을 보호합니다.

- 손상, 남용, 폐기, 분실, 도난에서 우리 자산을 보호하기 위한 합리적인 조치를 취하십시오. 예를 들면, 여기에는 건물 잠그기, 방문자가 적절하게 체크인 및 에스코트 되는지 확인, 업무용 노트북을 차량 내 두지 않거나 위탁 수하물에 넣지 않기 등이 포함됩니다.
- 자산의 개인적 이용을 최소화하십시오.
- 필요하고 승인된 경우에만 Lam 자산을 외부로 반출합니다.

- 사무실에 있을 때 항상 Lam 직원증을 착용하고 잘 보이게 하십시오.
- 권한이 없는 개인이 Lam 자산을 사용하도록 허용하지 마십시오. 여기에는 가족과 친구가 포함됩니다.



Lam의 물리적 자산은 무엇입니까?

우리의 물리적 자산에는 다음이 포함됩니다.

- 재고
- 자산 및 장비
- 원자재
- 연구실 장비 및 도구
- 복사기, 프린터, 전화기
- 사무실 가구
- 회사가 지급한 컴퓨터, 노트북, 모바일 기기
- 사업 문서 및 파일

자세히 알아보기

[Lam 직원증 사용 절차](#)

외부 문의 대응

우리가 하는 일

우리는 책임감 있고 일관된 방식으로 외부 문의에 대응해 우리의 평판과 가치를 유지합니다.

이 일을 하는 이유

고객은 우리가 일관성 있고 도덕적으로 행동할 것을 믿습니다. 우리는 회사와 관련해 사회에서의 모든 상호작용에서 이를 준수해야 합니다. 우리 평판을 유지하고 우리 가치에 따라 일관성 있게 행동하기 위해, 우리는 통합되고 진실된 목소리로 사회와 소통해야 합니다. 이는 모든 외부 문의는 Lam을 대표해 말할 수 있는 권한이 있는 임직원에게 전달되어야 한다는 의미입니다.

이 일을 하는 방법

우리는 다음을 통해 책임 있게 외부 문의에 대응합니다.

- [투자자 관계 부서\(IR\)](#)로 투자자 문의 전달하십시오. 우리는 브로커, 애널리스트, 전문가 네트워크, 기타 투자 커뮤니티의 구성원들과 우리의 미공개 중요 정보를 논의해서는 안 됩니다. 오직 [투자자 관계 부서\(IR\)](#)만이 Lam을 대표해 투자자와 소통할 수 있습니다.
- 언론(인쇄 매체, 방송국, 소셜미디어, 기타 언론 담당자 포함)의 모든 문의는 [기업 커뮤니케이션 부서](#)로

전달하십시오. [기업 커뮤니케이션 부서](#)만이 Lam을 대표해 언론 관련 구성원들과 소통할 수 있습니다.

- 소셜 미디어, 컨퍼런스, 고객 사이트, 모든 공개 포럼에서 민감 정보를 공개하거나 논의하지 마십시오.
- 개인적 커뮤니케이션(소셜 미디어, 블로그 등)에서 Lam을 대신하여 발언한다는 인상을 주지 않도록 주의하십시오.

자세히 알아보기

- [중요 비공개 정보의 공정한 공개 정책](#)
- [소셜 미디어 정책](#)



책임 있는 소셜 미디어 사용

우리가 하는 일

우리는 소셜 미디어의 힘을 활용해 소통하고 우리를 표현하는 동시에 Lam의 평판을 유지하기 위해 노력하고 있습니다.

이 일을 하는 이유

소셜 미디어는 전 세계 사람들과 소통할 수 있는 대단한 도구입니다. 이것은 우리가 아이디어를 창출하고, 서로에게서 배우며, 몇 초 이내로 연결할 수 있도록 도와주는 강력한 글로벌 혁신입니다. 소셜 미디어를 이용하면서, 회사에 피해를 주지 않으면서 우리의 생각을 표현하도록 주의해야 합니다. 민감 정보를 공개하지 않아야 합니다.

이 일을 하는 방법

다음은 통해 소셜 미디어를 책임 있게 사용합니다.

- 직장에서 소셜 미디어를 최소한으로 사용하여 업무에 방해가 되지 않도록 합니다.
- 소셜 미디어를 사용하는 동안 우리의 가치를 준수하고, 항상 타인을 존중과 배려심을 가지고 대하는 것을 기억합니다.
- 어느 경우에도 소셜 미디어에서 Lam, 고객, 공급업체, 비즈니스 파트너에 대한 민감 정보를 공개하지 않습니다.
- Lam 사업장에서 촬영한 사진이나 동영상을 소셜 미디어에 게시하는 것에 주의하십시오. Silfex와 같은 Lam

의 일부 사업장에서는 개인 기기로 사진이나 동영상을 촬영하는 것을 금지합니다. 비공개 항목의 이미지 같은 민감 정보가 이러한 사진에 부주의로 공개될 수 있습니다.

- 우리의 게시물과 Lam에서 공식적으로 승인한 게시물을 명확하게 구분하십시오. 개인적인 의견을 표현하거나 개인 게시물을 작성할 때 회사에 속한 것으로 표현해서는 안됩니다.
- Lam 또는 그 제품을 보증하는 경우 임직원으로서 스스로의 신원을 밝히십시오. 우리는 우리가 권한이 있는 경우에만 보증을 제공할 수 있습니다.



소셜 미디어로 간주되는 것은 무엇입니까?

소셜 미디어는 소셜 네트워킹 및 콘텐츠 공유를 허용하는 모든 유형의 온라인 사이트 또는 응용프로그램을 의미합니다. 예시는 다음과 같습니다.

- 소셜 네트워킹 사이트(페이스북, X, 링크드인, 위챗, 틱톡, 카카오톡 등)
- 기업 블로그
- 임직원 블로그
- 채팅 게시판

자세히 알아보기

- [소셜 미디어 정책](#)
- [소셜 미디어 지침 절차](#)

우리의 표준

열린 소통

임직원

우리 고객 및
제삼자

우리 회사

우리의 정보

우리의 지역사회

윤리 및 준법

우리의 정보

정확한 기록 및 회계 유지

우리가 하는 일

우리는 기록과 회계를 정확하고 명확하며 완전하게 유지해야 합니다.

이 일을 하는 이유

완전하고 정확한 재무 제표와 사업 기록은 우리가 정보에 입각한 결정과 계획을 세울 수 있도록 합니다. 이는 회사에 대해 주주, 고객, 비즈니스 파트너가 신뢰를 구축하는 데 도움을 줍니다. 우리는 정확한 기록 및 회계 유지를 통해 정직성 및 도덕성의 핵심 가치를 실천합니다. 이는 우리 사업을 위해 옳은 일이면서 그저 올바른 일이기도 합니다.

이 일을 하는 방법

우리는 다음을 통해 우리의 장부 및 기록의 무결성을 유지합니다.

- 업무에 적용되는 내부 통제 및 절차는 물론 공인된 회계 원칙 및 관련 법률을 준수합니다.
- 시간이 절약되더라도 내부 통제를 건너뛰지 마십시오. 내부 통제를 우회하는 것은 무해해 보일 수 있지만 향후 큰 문제로 이어질 수 있습니다.

- 정확하고 완전하며 진실된 보고서(경비 보고서, 출퇴근 기록부, 구매 요청서(PR), 금융 거래서, 영업 및 제조 보고서 포함)를 준비하십시오.
- 모든 자산, 부패, 수익, 경비, 거래를 정확하게 기록하십시오.
- 어느 경우에도 비자금 또는 다른 기록 외 자산이나 부채를 설정하거나 유지하지 마십시오.
- 기록 보존 정책 및 일정에 맞게 기록을 유지 및 파기하십시오.
- [법무 부서](#)의 추가 지침을 받을 때까지 “증거 보존” 통지를 준수하고 이메일, 초안, 사본을 포함한 증거보존에 명시된 모든 전자 및 하드 카피 기록을 보존하십시오.
- 정부 또는 내부 조사 관련 기록을 보존하십시오. Lam과 관련된 조사 또는 소송을 알게 되는 경우, 반드시 관련 기록을 보존하고 [법무 부서](#)에 즉시 연락하십시오.
- 우리 정책 및 절차에 따르지 않는 거래에 참여하지 마십시오. 고객, 공급업체, 비즈니스 파트너가 우리의 보존 정책을 따르지 않고 기록을 파기하도록 요구하는 거래에 참여할 것을 요청하는 경우, 이는 중대한 경고 신호일 수 있습니다. 그러한 요청을 받는 경우 반드시 [법무 부서](#)에 연락해야 합니다.

정확한 기록 및 회계 유지(계속)

생각해 보십시오

Q

제 동료들은 자주 파일을 분실하거나 파기해야 하는 일정보다 먼저 파일을 파기합니다. 저는 이것에 관해 목소리를 내는 것이 편안하지 않습니다. 어떻게 해야 할까요?

A

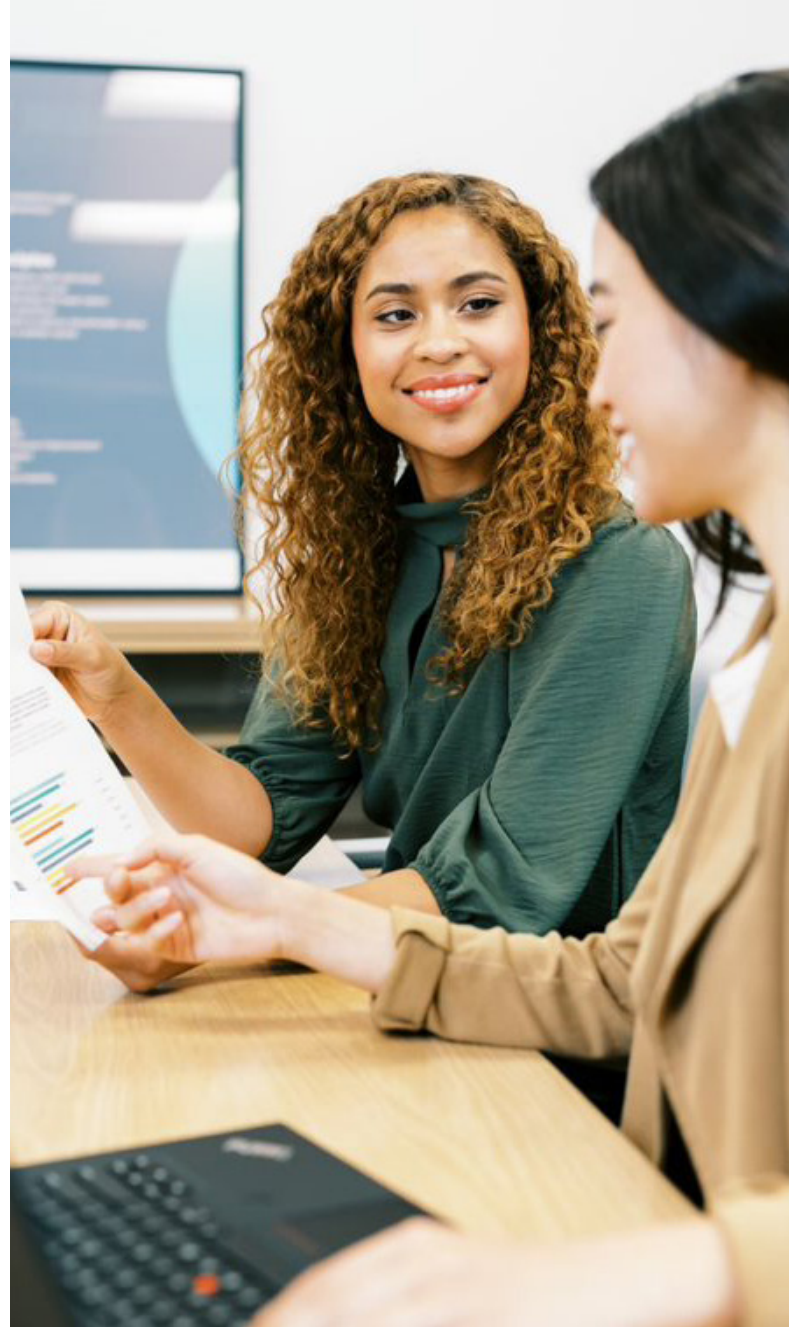
Lam에서는 특히 문제를 해결해야 하는 경우, 열린 소통을 권장하지만, 원하는 경우 [윤리 헬프라인](#)을 통해 익명으로 신고할 수 있습니다. 기록 보존 정책 및 일정을 준수하는 것은 매우 중요한 일이므로, 이는 신고해야 하는 긴급한 문제입니다.

자세히 알아보기

[글로벌 승인 및 서명 인증 정책](#)

[글로벌 기록 관리 정책](#)

[글로벌 기록 보존 일정 절차](#)



내부자 거래 금지

우리가 하는 일

우리는 내부자 거래를 금지해 공정하고 개방적인 증권 시장을 지지합니다.

이 일을 하는 이유

업무를 수행하는 중에 우리는 일반에게 공개되지 않은 정보이면서 투자자가 유가 증권을 매도 또는 매수할지 여부를 결정할 때 중요하게 고려할 만한 정보를 알게 될 수 있습니다. 이것을 “내부자 정보”라고 합니다. 내부자 거래는 개인이 개인적 이익을 위해 또는 증권 시장에서 손실을 피하기 위해 이 정보를 이용하거나 해당 정보를 바탕으로 거래를 하도록 다른 개인에게 알려주는 것입니다. 이는 심각한 범죄이며 금지된 행위입니다.

이 일을 하는 방법

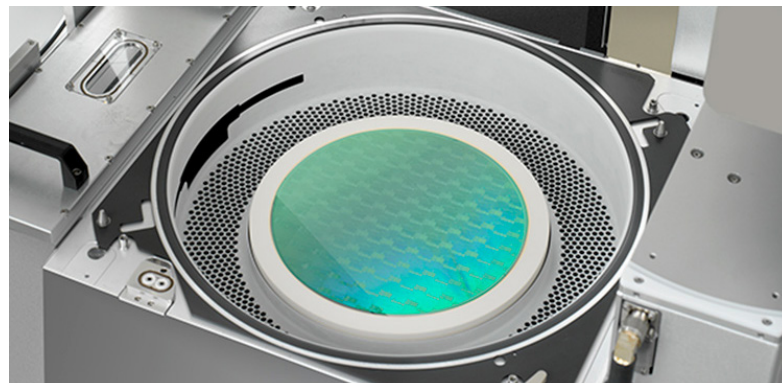
다음을 통해 내부자 거래를 방지합니다.

- 우리가 Lam 또는 Lam과 신뢰 관계가 있는 다른 회사에 대한 내부 정보를 보유하고 있을 때 Lam 또는 해당 회사의 주식을 거래해서는 안됩니다. 우리는 해당 정보가 공개된 다음날 두 번째 거래일에 거래할 수 있습니다.
- 가족 및 친구를 포함해 Lam 외부의 누군가에게 내부 정보를 공개하지 마십시오.

- 회사 내부 정보는 “알아야 할 필요”가 있는 경우에만 공유하십시오.
- 직간접적으로 “티핑”에 참여하지 마십시오. *티핑*이란 내부 정보를 증권 거래에 사용할 수 있는 누군가에게 전달하는 것을 의미합니다.
- Lam 주식과 관련된 공매도, 헤징, 담보, 옵션 거래에 관여하지 마십시오. 또한, 증거금 계좌에 Lam 주식을 담보로 두지 않습니다.
- 누구에게도 Lam 주식을 매수 또는 매도하도록 권장하지 마십시오.
- 리서치 회사, 브로커, 애널리스트, 투자자, 전문가 네트워크와 Lam의 사업 또는 전망에 대해 논의하지 마십시오.

자세히 알아보기

[내부자 거래 정책](#)



정보 기술 보안

우리가 하는 일

우리는 정보 기술을 안전하게 보호할 책임이 있습니다.

이 일을 하는 이유

우리의 정보 기술 자산에는 Lam 커뮤니케이션 시스템에서 생성, 전달, 수신, 저장된 모든 데이터가 포함됩니다. 이러한 정보는 우리의 일상 업무에 매우 중요합니다. 우리는 우리가 접근할 수 있는 정보 기술에 대해 책임이 있습니다. 다가오는 미래에도 아이디어와 기술을 계속해서 발전시킬 수 있도록 보안을 유지해야 합니다.

우리의 [SIP\(민감 정보 보호 프로그램\)](#)에서는 다양한 유형의 정보를 어떻게 처리해야 하는지 설명되어 있습니다. 우리는 정보를 올바르게 취급하기 위해 SIP를 알고 준수해야 합니다.



우리 데이터는 다음 네 가지 방법 중 한 가지로 분류됩니다.

- **라벨 없음:** Lam 또는 우리의 비즈니스 파트너의 이익을 보호하기 위해 기밀로 유지해야 할 필요가 없는 정보. 예를 들면, 자선 이벤트 홍보 및 투자자의 날 프레젠테이션 등입니다.
- **기밀:** 정보 공개가 Lam 또는 제삼자에게 피해를 줄 수 있는 정보. 이러한 정보는 NDA(기밀유지계약)이 적용될 수 있습니다. 예를 들면, 조직 구조 및/또는 변경 사항 및 제삼자의 민감 정보가 있습니다.
- **제한 - 내부:** Lam 임직원 및 (체결된 NDA의 적용을 받고) 승인된 계약자를 대상으로 제한된 정보. 예를 들면, 도면, 건축 계획, 가격 관련 계약, 우리 고객 또는 공급업체의 신원 등이 있습니다.
- **제한 — 지정된 사람만:** NDA 또는 기타 커뮤니케이션에 명시된 대로 사용 제한이 있는 정보. 예를 들면, 인수 합병 (M&A) 활동 및 연구실 데이터가 있습니다.

디폴트 라벨은 *기밀*입니다. 어떤 라벨이 적절할지 확실하지 못하는 경우, 디폴트인 *기밀* 라벨을 유지해야 합니다. 이러한 각 데이터 유형의 더 많은 예시는 [글로벌 데이터 분류 및 취급 기준](#)에서 확인할 수 있습니다.

정보 기술 보안(계속)

이 일을 하는 방법

다음은 통해 정보 기술의 보안을 유지합니다.

- Lam의 커뮤니케이션 시스템을 사업장 또는 외부에서 사용하는 동안 [정보 보안 및 시스템의 허용 가능한 사용 정책](#)을 준수하십시오.
- 불법이거나 비윤리적인 방식으로 Lam 시스템을 이용하지 마십시오.
- SIP 및 기타 관련 정책 및 절차를 준수하여 민감 정보가 불법적으로 공개되거나 남용되지 않도록 보호하십시오.
- 이메일, 링크, 첨부 파일을 열 때 사이버 위협에 주의하십시오.
- 승인된 회사 데이터 저장소 및 응용프로그램 내를 제외한 개인 모바일 기기에 Lam 데이터를 저장하지 마십시오. Lam은 합법적인 업무 목적을 위해 모바일 기기에 접근해야 할 수도 있음을 기억하십시오.
- 사이버 공격이 의심되는 경우 즉시 [글로벌 서비스 데스크](#)로 신고하십시오.



생각해 보십시오

이메일 비밀번호가 만료되기 전에 재설정하라는 링크가 포함된 이메일을 받았습니다. 제 비밀번호가 만료되는지를 몰랐고, 이 이메일 주소도 모릅니다. 어떻게 해야 할까요?

해당 링크를 열지 마십시오! 이는 피싱 시도일 수 있습니다. 이메일 내의 “피싱 신고” 버튼을 클릭하십시오.

자세히 알아보기

- [정보 보안 및 시스템의 허용 가능한 사용 정책](#)
- [글로벌 데이터 분류 및 취급 기준](#)
- [SIP 개요](#)

민감 및 독점 정보 보호

우리가 하는 일

우리는 민감하고 독점적인 정보를 활용해 업계 최고의 솔루션을 얻습니다. 우리는 계속해서 성과를 낼 수 있도록 정보를 보호해야 합니다.

이 일을 하는 이유

우리는 매년 수익의 상당한 부분을 연구 개발에 투자합니다. 이러한 투자를 보호하는 한 가지 방법은 우리 정보의 기밀성을 유지하는 것입니다.

기술 정보만 기밀로 유지해야 하는 것이 아닙니다. 비공개 정보(사업 계획, 재무 성과, 고객 또는 공급업체 정보)가 공개되면 상당한 피해가 발생할 수 있습니다.

이 일을 하는 방법

다음은 통해 민감 및 독점 정보를 보호합니다.

- 우리의 [글로벌 데이터 분류 및 취급 기준](#) 및 [SIP](#)를 확인하고 준수하십시오. 자세한 정보는 이전 섹션의 [정보 기술 보안](#)을 확인하십시오.

- 우리 자신의 민감 정보를 보호하듯이 다른 사람의 민감 정보도 보호하십시오. 우리는 고객, 공급업체, 기타 제삼자의 민감 정보를 취급할 때 법률 및 계약을 준수합니다.
- Lam과 관련된 모든 것에 대해 다른 사람에게 이야기할 때 민감 정보를 공개하지 않도록 주의하십시오. 우리는 누구와 이야기하는지와 그들이 알아도 되는 것이 무엇인지를 생각해야 할 필요가 있습니다.
- 우발적인 공개를 예방하기 위해 메시지, 이메일, 첨부파일을 전송하기 전에 자세히 검토하십시오.
- 외부 당사자와 민감 정보를 공유하기 전에 적절한 NDA를 체결하십시오. NDA에는 정보의 공개와 사용 제한에 관한 내용이 포함되어야 합니다. 추가 정보는 [법무 부서에](#) 연락하십시오.
- 이메일과 첨부파일에 적절한 민감도 라벨을 지정하십시오. 더 자세한 내용은 SIP를 확인하십시오.

자세히 알아보기

- [글로벌 데이터 분류 및 취급 기준](#)
- [SIP 개요](#)

우리의 표준

열린 소통

임직원

우리 고객 및 제삼자

우리 회사

우리의 정보

우리의 지역사회

윤리 및 준법

지적 자산 보호

우리가 하는 일

회사의 가장 귀중한 자산 중 하나인 지적 재산을 보호합니다.

이 일을 하는 이유

우리의 지적 재산권은 중요한 자산입니다. 이를 통해 우리는 혁신과 결과 달성을 가능하게 합니다. 우리 각자는 무단 공개 또는 남용에서 이를 보호해야 할 의무가 있습니다. 또한 고객, 공급업체, 기타 비즈니스 파트너는 물론 경쟁사의 지적 재산권을 존중함으로써 도덕적으로 행동해야 합니다.

이 일을 하는 방법

다음을 통해 지적 자산 보호를 합니다.

- Lam 및 타인의 지적 재산을 무단 사용 및 무단 공개에서 보호하기 위한 합리적인 조치를 취하십시오.
- 우리 컴퓨터 소프트웨어의 저작권을 준수하십시오. 우리는 저작권법 또는 해당 소프트웨어의 라이선스 계약을 위반하는 방식으로 소프트웨어를 복제 또는 설치해서는 안 됩니다.
- 브랜드 지침을 준수하고 [기업 커뮤니케이션 부서](#)의 승인을 얻은 경우에만 Lam 상표 또는 로고를 사용하십시오.

- 글로벌 정보 서비스(GIS)의 사전 승인을 받지 않은 새로운 소프트웨어는 설치하기 전에 최고정보책임자에게 정보 보안 검토를 요청하십시오.



지적 재산의 예

- 상표
- 저작권
- 영업 비밀
- 노하우
- 발명
- 아이디어
- 특허

자세히 알아보기

- [지적 재산 그룹](#)
- [글로벌 정보 보안 정책 예외 절차](#)
- [브랜드 센터](#)

개인정보 보호

우리가 하는 일

우리 각자는 정보 보안을 유지하고 개인정보를 보호하는 데 중요한 역할을 담당하고 있습니다.

- 적절한 지침, 정책, 절차를 준수해 소유하고 있을 수 있는 PII를 적절하게 취급하십시오.
- 온라인으로 작업하고 이메일로 회신할 때 사이버 위협에 대해 경계를 늦추지 마십시오. 피싱, 악성코드, 랜섬웨어, 기타 사이버 공격의 징후에 주의해야 합니다.

이 일을 하는 이유

업무 수행 과정에서 PII(개인 식별 정보)에 접근해야 할 경우도 있습니다. PII는 주소, 전화번호, 이메일, 납세자번호와 같은 신원을 드러내는 개인에 대한 정보입니다. 직원, 고객, 공급업체 PII에 대한 보호하는 것이 우리의 최우선 과제입니다. 이는 사업을 유지하고 이해관계자 신뢰를 유지하는 데 필수적입니다.

자세히 알아보기

[시스템 보안 정책](#)
[글로벌 데이터 분류 및 취급 기준](#)

이 일을 하는 방법

다음은 통해 개인정보를 보호합니다.

- PII를 회사 외부 또는 회사 내부의 “알아야 할 필요”가 있는 경우에만 사람이 아닌 동료와 공유하지 마십시오.
- 사업, 법률, 계약상 이유로 필요한 경우에만 임직원 기록을 유지하십시오.
- 잠재적인 보안 및 사이버 위협을 인식하고 스스로를 보호하기 위해 의무 교육에 적극적으로 참여하십시오.



우리의 표준

열린 소통

임직원

우리 고객 및
제삼자

우리 회사

우리의 정보

우리의 지역사회

윤리 및 준법

우리의 지역사회

우리의 ESG 약속 이행하기

우리가 하는 일

우리는 ESG 프로그램을 통해 비즈니스 회복탄력성, 고객 신뢰, 장기적인 가치를 구축합니다.

이 일을 하는 이유

Lam에서 우리가 하는 모든 일에 환경, 사회, 지배구조(ESG) 원칙을 통합하고자 노력합니다. 우리 행동의 환경 및 사회적 영향을 고려함으로써, 우리는 비즈니스 회복탄력성을 구축하고 업계 전체의 기준을 높이는 데 기여합니다.

우리 각자는 우리의 ESG 목표를 달성하기 위해 노력해야 하는 책임이 있습니다. 여기에는 재활용 같은 작은 행동이나 일상 업무 및 우리가 사업을 하는 방법에 ESG를 통합하는 것 같은 더 큰 행위를 취하는 것이 관련될 수 있습니다. 우리는 함께, 더 친환경적이고 더 나은 세상을 만들 수 있습니다.

이 일을 하는 방법

우리의 ESG 전략, 우선순위 및 목표는 다음과 같은 전략적 기둥을 토대로 합니다.

- **사업 및 지배구조**
 - 우리의 사업 운영에 ESG 통합합니다.
 - 주인의식과 책임을 장려합니다.
 - 전략 및 목표를 설정합니다.

- **제품 및 고객**
 - ESG를 염두에 두고 혁신합니다.
 - 고객의 ESG 목표를 지원하는 파트너가 되도록 합니다.
 - 환경 원칙을 위한 설계를 합니다.
- **지속 가능한 운영**
 - 에너지, 물, 폐기물, 온실가스 배출 감소에 대한 투자를 통해 우리의 환경에 미치는 영향을 최소화합니다.
- **우리의 직장**
 - 보건 및 안전 분야에서 최고의 성과를 달성하면서 포용적이고, 다양성을 가진 참여하는 직장을 조성합니다.
- **책임 있는 공급망**
 - 인권과 환경에 중점을 둔 윤리적이고 책임 있는 사업 생태계를 확보합니다.
- **우리의 지역사회**
 - 혁신적인 학습, 회복탄력성을 가진 지역사회, 포용적인 사회에 초점을 맞춘 프로그램으로 책임 있는 기업 시민이 됩니다.

자세히 알아보기

[글로벌 영향 보고서](#)
[환경, 사회, 지배구조 페이지](#)

환경 보호 및 지속 가능성 증진하기

우리가 하는 일

우리는 운영, 공급망, 우리가 만드는 제품에서 환경을 보호해 더 나은 세상을 위한 목적을 가지고 행동합니다.

이 일을 하는 이유

기후 변화를 해결하는 것은 오늘날 전 세계가 직면한 가장 큰 문제 중 하나이며, 우리 모두는 수행해야 할 역할이 있습니다. 우리의 R&D 및 제조 활동은 환경에 영향을 미칩니다. 고객이 우리 제품을 이용할 때도 마찬가지입니다. 우리가 기후 조치를 위한 노력을 가속화하면 우리의 고객, 공급업체, 기타 비즈니스 파트너도 함께 노력하게 됩니다.

Lam에서는 2030년까지 100% 재생 가능한 전력으로 운영하고 2050년까지 탄소 중립을 달성한다는 지속 가능성 목표를 위해 노력하고 있습니다. 또한 폐기물을 줄이고 물과 에너지를 절약하기 위한 목표와 계획을 가지고 있습니다. 우리는 이러한 목표를 달성하고 지구를 보호하기 위해 고객 및 공급업체와 팀으로서 함께 노력하고 있습니다.

이 일을 하는 방법

환경 보호 및 지속 가능성을 증진하기 위해 우리는 다음 사항을 지켜야 합니다.

- 환경, 사회, 지배구조(ESG) 프로그램, Lam 정책 및 절차, 모든 해당 법률을 준수해 우리의 지속 가능성 목표를 달성하기 위해 노력합니다.
- 공급업체가 배출 목표를 설정 및 달성하고 제품 에너지 효율을 높이는 책임을 지게 합니다.
- 도구의 설계 및 제조에 환경 원칙을 통합하는 방법을 파악합니다.
- 일상 업무에서 자재를 줄이고, 회수, 재사용, 재활용하는 방법을 찾습니다. 여기에는 폐기물을 적절하게 분리수거하거나, 일회용품 사용하지 않으며, 개인 물병이나 커피컵을 가지고 출근하는 등의 매일 작은 습관을 실천하는 것이 포함될 수 있습니다.
- 환경적 지속가능성을 우리의 일상 업무에 통합할 수 있는 기회를 찾고, 환경에 미치는 우리의 영향을 줄이는 방법에 관한 새로운 아이디어를 회사에 제공합니다.
- Lam이 후원하는 챌린지 및 지역사회 봉사활동 행사와 같은 환경 활동에 참여합니다.

환경 보호 및 지속 가능성 증진하기(계속)

- 유해 폐기물과 무해 폐기물을 잘 모니터링하고 관리하여 매립 쓰레기 양을 줄이고 유해 폐기물을 안전하게 폐기할 수 있게 합니다.
- 컴퓨터, 모니터, 회의실 조명, TV 전원을 꺼서 에너지 사용량을 줄입니다.
- CIMS(화학물질 정보 관리 시스템)을 준수하여 안전한 화학물 사용을 촉진합니다. 안전 위험을 발견하면 즉시 신고합니다.

생각해 보십시오

Q 직원 주도의 그린 팀이 제가 속한 캠퍼스가 어떻게 더 지속 가능하게 운영될 수 있는지를 평가하고 있습니다. 저에게 몇 가지 아이디어가 있지만 업무 시간을 내서 그들에게 이야기할 수 있을지 확실하지 않습니다. 어떻게 해야 할까요?

A Lam에서는 우리가 하는 모든 업무에서 지속 가능성을 최우선으로 둡니다. 우리는 모든 직원이 아이디어를 제시할 수 있도록 장려하고 싶습니다. 그린 팀과 협업하면서 동시에 업무량의 균형을 맞출 수 있는 방법을 매니저와 상의하십시오.

자세히 알아보기

[글로벌 영향 보고서](#)

[환경, 사회, 지배구조 페이지](#)



인권 존중

우리가 하는 일

우리는 회사, 지역사회, 공급망에서 인권을 지지하고 보호하기 위해 행동합니다.

이 일을 하는 이유

품위 있고, 안전한 근무는 기본적인 인권입니다. 우리 공급망 내의 근로자의 건강과 보호를 보장하는 것은 우리의 책임입니다. 우리가 사업을 영위하는 모든 곳에서 노동 위반을 예방하고 더 나은 근무 환경을 증진하기 위한 조치를 취합니다. 공급업체에도 이러한 동일한 표준을 적용합니다.

이 일을 하는 방법

다음은 통해 Lam 및 공급망 전체에서 인권을 보호합니다.

- 인권을 보호하는 법률 준수를 포함해 [인권 정책을](#) 준수합니다. 예를 들면, 이러한 법률에는 2015년 영국 현대판 노예방지법 및 2010년 캘리포니아 공급망 투명성 법률 등이 포함됩니다.
- 인신 매매 및 노예제를 포함해, 우리의 운영에서 강제 노역, 도제 계약 노동, 담보 노동, 미성년 노동은 용인되지 않습니다.
- 분쟁 광물에 대한 실사를 수행합니다. Responsible Business Alliance(RBA, 책임감 있는 산업 연합)의 회원이자 Responsible Mineral Initiative(RMI, 책임감 있는 광물 조달

및 공급망 관리 연합)의 참여자로서 우리는 공급업체와 제련소를 평가합니다. 이러한 실사를 통해 분쟁 광물 채굴과 관련된 인권 문제를 방지하는 것을 목적으로 합니다.

- 공급업체가 인권 보호에 대한 책임을 지도록 합니다. 우리는 공급업체가 [글로벌 공급업체 행동 강령](#) 및 RBA의 원칙을 준수하도록 공급업체를 모니터링하고 교육을 실시합니다.
- 무언가 잘못되거나 불법이거나 안전하지 않은 것을 목격했을 경우 절대로 외면 하지 마십시오. 우리는 언제든지 [Lam 윤리 헬프라인](#)을 이용해 신고할 수 있습니다.

생각해 보십시오

Q

최근 공급업체 사업장을 방문했을 때 대부분의 근로자가 피곤해 보이고 교대 근무 없이 매우 장시간 동안 일하는 것을 보았습니다. 저는 이러한 점이 인권 침해의 징후가 아닌지 걱정됩니다. 어떻게 해야 할까요?

A

즉시 [윤리 헬프라인](#)을 이용해 신고하십시오. 우리는 공급업체가 인권을 존중하도록 해야 합니다. 불법 노동이나 부당한 대우에 대한 우려스러운 징후를 발견하는 경우, 반드시 신고해야 합니다.

자세히 알아보기

- [글로벌 고용 정책](#)
- [글로벌 공급업체 행동 강령](#)
- [인권 정책](#)

지역사회에 대한 기여

우리가 하는 일

우리는 다음 세대를 위한 더 나은 세상을 만들기 위해 봉사활동 기회, 선물 매칭, 자선 단체 지원을 통해 임직원에게 우리 지역사회에 기여하기 위한 역량을 강화합니다.

이 일을 하는 이유

우리 지역사회에 기여하는 것은 더 나은 세상을 만들기 위한 우리 목적에 있어 필수적인 부분입니다. 우리의 핵심 가치를 공유하는 혁신적 학습, 회복탄력성이 있는 지역사회, 포용적인 사회에 집중하여, 우리가 살고, 일하고, 노는 곳에서 긍정적인 변화를 일으키고 함께 돌파구를 마련하는데 힘을 쏟습니다.

이 일을 하는 방법

다음은 통해 커뮤니티에 대한 책임 있는 기여를 합니다.

- 지역사회에 환원할 방법을 찾습니다. 자원 봉사나 포럼 또는 자선단체 활동의 참여를 통해 우리 모두는 변화를 만들 수 있습니다.
- 회사를 대표한 기부는 주로 Lam Research Foundation 을 통해 진행하며, 자선 단체에는 자세한 정보를 위해 [Lam Research Grant Seekers](#) [웹페이지](#)의 를

방문하도록

안녕합니다 [Lam Foundation](#) [지침](#) 에 명시된 절차를 반드시 따라야 하며, 해당되는 경우 [GMTE/후원 및 기부 승인 요청 양식](#)을 제출해야 합니다.

- 불법이거나 부적절하거나 우리 임직원 또는 평판에 부정적 영향을 줄 수 있는 모든 유형의 지급을 하는 데 Lam 자금을 사용하지 마십시오.
- 기부에 Lam 법인 카드 또는 P카드를 사용하지 마십시오.
- 장비 기부를 고려할 때는, [기업 장비 기부 절차](#) 를 참조하십시오.
- 공급업체나 납품업체, 고객, 다른 제삼자에게 직간접적으로 기부를 독려하지 마십시오.
- 어느 경우에도 다른 사람들에게 자선단체 또는 다른 커뮤니티 활동에 기부하도록 압력을 주지 마십시오. 귀하가 매니저인 경우, 부하 직원에게 기부를 요청하지 마십시오. 그들이 기부에 대한 의무감으로 받아들이거나 부당한 압력이 생길 수 있습니다.
- [부패 방지 정책](#)을 참조하거나 질문이 있는 경우 관리자에게 문의하십시오.

자세히 알아보기

- [Lam Foundation](#) [지침](#)
- [Lam Foundation](#) [웹페이지](#)
- [부패 방지 정책](#)
- [기업 장비 기부 절차](#)

책임 있게 정치 과정에 참여하기

우리가 하는 일

우리는 책임 있는 정치 참여를 통해 지역사회를 지속적으로 개선하고 있습니다.

이 일을 하는 이유

Lam은 시민으로서 우리의 권리를 행사하기 위해 정치 과정에 참여하는 것을 장려합니다. 이는 우리 지역사회에 긍정적인 변화를 가져올 수 있습니다. 정치에 참여하는 경우, Lam이 개인적 대의를 지지한다는 인상을 주지 않아야 하므로, 업무와 정치 활동을 분리하는 것이 중요합니다.

이 일을 하는 방법

다음을 통해 책임 있게 정치 과정에 참여합니다.

- Lam의 자원(근무 시간 포함)을 정치 활동에 사용하지 마십시오.
- 어느 경우에도 동료에게 정치 기부금 또는 정치 활동에 참여하도록 압력을 넣지 마십시오. 우리는 서로의 신념, 선호도, 시간을 존중합니다.
- 어느 경우에도 우리 업무의 일환으로 또는 Lam 대리인으로 정당이나 후보자를 위해 일하지 마십시오.
- [글로벌 대관 업무 부서](#)의 사전 승인 없이는 회사를 대표해 정치적 입장을 취하지 마십시오. 이는 특히

무역협회 또는 기타 외부 위원회에 회사를 대표해 참석하는 임직원에게 적용됩니다.

- [글로벌 대관 업무 부서](#)의 사전 서면 승인 없이는 로비 또는 기타 정치 활동에 참여하거나 Lam의 로비 활동을 외부에 공유하지 마십시오.
- 공무원과 교류하기 전에 [글로벌 대관 업무 부서](#)의 사전 서면 승인을 구하십시오.

생각해 보십시오

Q

업무를 일찍 마쳤습니다. 남은 시간을 사무실에서 정치 캠페인을 위해 사용해도 됩니까?

A

아니요. 근무 시간을 포함한 회사 자원을 정치 활동에 사용할 수 없습니다. 업무를 일찍 끝낸 경우 매니저에게 말하십시오.

자세히 알아보기

- [글로벌 정치 활동 및 대정부 업무 절차](#)
- [글로벌 공공 정책 참여 및 정치 활동 성명](#)

우리의 표준

열린 소통

임직원

우리 고객 및
제삼자

우리 회사

우리의 정보

우리의 지역사회

윤리 및 준법

윤리 및 준법

Joan Drew (최고준법책임자) 의 메시지

에티스피어(Ethisphere)가 선정하는 ‘세계에서 가장 윤리적인 기업(World’s Most Ethical Companies®)’에 수년 연속 이름을 올린 것은 윤리적 문화를 향한 모두의 헌신이 입증된 결과입니다. 열린 소통, 정직과 청렴, 상호 신뢰와 존중 등 우리가 실천하는 핵심 가치는 조직 문화를 차별화하고 차세대 혁신을 이끄는 원동력입니다. 도움이 필요하거나 우려 사항이 있다면 언제든지 E&C 팀 또는 윤리 헬프라인으로 연락해 주시기 바랍니다.



도움이 필요한 경우

E&C 팀은 다음과 같은 도움을 드리기 위해 노력하고 있습니다.

- 강령, 정책, 절차를 사업 활동에 적용하는 방법에 관한 조언을 제공합니다.
- 윤리 및 준법 교육과 커뮤니케이션을 제공합니다.
- 우리 강령, 정책, 절차, 법률 위반에 대한 신고를 접수 받고 위반이 의심되는 사항은 조사를 합니다.

E&C가 조사를 공정하고 철저하게 진행하고, 사실 관계를 파악하고, 개선을 권고하는 신뢰할 수 있는 절차를 갖추고 있습니다. E&C에서 수행하는 조사는 기밀로 유지되며 변호사-의뢰인 간의 비밀 유지 특권에 의해 보호되는 경우가 많습니다.

강령, 정책, 절차, 법률 위반 가능성이 우려되는 경우, [E&C](#)에 연락하거나 [윤리 헬프라인](#)을 통해 신고를 제출하십시오.

자세히 알아보기

[우려 사항 신고 정책](#)



우리의 표준

열린 소통

임직원

우리 고객 및
제삼자

우리 회사

우리의 정보

우리의 지역사회

윤리 및 준법

윤리 헬프라인 알림

우려 사항의 신고 또는 질문을 위해 [윤리 헬프라인](#)을 이용할 수 있다는 점을 기억하십시오.

- 웹사이트: www.lamhelpline.ethicspoint.com.
- 전화: 1-855-208-8578(미국) (다른 전화번호는 웹사이트에서 확인 가능).

또한 다음 중 어느 곳이라도 문의할 수 있습니다.

- E&C, 법무 부서, HR, ER
- E&C 메일함: ethics@lamresearch.com
- ER 메일함: employee.relations@lamresearch.com
- 감사 위원회:
 - Attention Board Audit Committee, P.O. Box 5010, Fremont, CA 94537-5010
- 귀하의 매니저



우리의 표준

열린 소통

임직원

우리 고객 및
제삼자

우리 회사

우리의 정보

우리의 지역사회

윤리 및 준법



www.lamresearch.com